

Documentation PpcZiff v6

Outil de Consultations
Pocket PC
BDNFF et Flore de Coste

Table des Matières

Généralités	3
Aide-Utilisateur	4
Doc-Installation	6
Install-Directe	9
PDA-Bloqué	10
Carte Mémoire	12
Les 3 Reset(s)	13
Terminologie	14
Infos-PpcZiff	15

PpcZiff6 - Bdnff - Flore de Coste

[PpcZiff6](#) est la version Pocket PC Microsoft du programme [BotaZiff](#) (PC). C'est une version simplifiée qui permet de consulter la BDNFF V4.02 et la Flore de Coste (sans les clés) : 4354 dessins et 4354 descriptions.

Il permet la recherche des noms corrects et synonymes, affiche les descriptions (txt ou rtf), les photos Jpeg (portrait et paysage), les schémas et descriptions Coste. Il sait également éditer et gérer des petites listes floristiques.

Le programme et les fichiers de données sont situés sur une carte CompactFlash, SD-Card ou autre et n'occupent aucune autre ressource du PDA.

PpcZiff6 a été conçu pour le système Pocket PC 2002, mais il est maintenant compatible avec toutes les nouvelles versions Windows Mobile (WM2003, WM5, WM6 et 6.1).

La totalité des données compressées fait environ 78 Mo mais décompressées elles occupent jusqu'à 300 Mo, il faut donc une carte mémoire (CF, SD ..) d'au moins 256 Mo voire 512 Mo. L'écran du PDA doit faire 320 x 240 pixels (ou 640x480, pas testé).

PpcZiff a été testé sur : Dell Axim 2002, Ipaq 2210 (WM2003), Asus WM2003, Qtek S110 (PdaPhone WM2003), Ipaq 2490 (WM5), Ipaq 114 (WM6), Ipaq2490B (WM6.1). Il n'a pas été testé avec des SmartPhones, mais si vous disposez d'un SmartPhone avec un écran de 320x240 et une carte d'extension mémoire, il est très probable que PpcZiff fonctionnera dessus.

PpcZiff et BotaZiff à télécharger sur <http://bota.zissler.org>

Aide – Utilisateur

Le lancement de PpcZiff6, via la carte mémoire n'est pas très pratique, je vous conseille de créer un raccourci et de le positionner sur la fenêtre principale de votre PDA, ou mieux sur un Bouton de votre machine. Il vaut mieux créer le raccourci à partir du PC, via ActiveSync, c'est beaucoup plus simple.

Fenêtre Principale

La stratégie d'utilisation est la même que celle de BotaZiff : Une fenêtre principale pour la recherche et 2 fenêtres pour les listes floristiques.

Pour chercher un taxon il faut entrer une chaîne dans la 'boîte du haut'.

Dès la saisie des premiers caractères une liste de genres apparaît, il suffit alors de sélectionner celui qui convient et compléter à 8 caractères (cette fonction peut être supprimée en décochant la case Rechercher)

On peut aussi faire des recherches en récupérant un parmi les 8 derniers noms sauvegardés dans le combo (flèche à droite de la boîte).

Les résultats s'affichent dans les boîtes en bas de la fenêtre.

Pour trouver les taxons suivant il faut pointer sur 'Suiv.'

Pour revenir en arrière sur 'Préc.'

La 'Case Blanche' à gauche de la boîte de saisie permet d'effacer celle-ci.

? Le point d'interrogation en haut à droite de l'écran ouvre un aide-mémoire qui donne entre autres la signification des boutons.

En bas de l'écran figure une rangée de 6 boutons,

F pour Flore de Coste

D pour afficher les descriptions

I pour les images (photos 640x480)

S pour les synonymes

C pour la classification

L pour les listes floristiques

Un appui sur les '2 points' en début de l'avant dernière ligne donne la présence dans les Alpes Maritimes et les niveaux de protections dans ce département.

En bas à droite une petite boîte affiche le numéro du Taxon : Les numéros jusqu'à 90000 correspondent strictement à la BDNFF, les numéros au dessus de 90000 correspondent aux espèces exotiques qu'on trouve dans les jardins de la région niçoise.

Tous les symboles sont répertoriés dans l'aide-rapide (? du haut).

La Flore de Coste

Le 'bouton F' à en bas à gauche de l'écran permet d'afficher la flore de Coste - tous les schémas et toutes les descriptions (4354 + 4354).

Dans un schéma, le titre en haut désigne le Nom Correct actuel (BDNFF), l'indication du bas désigne le nom donné par Coste, le numéro qui précède est le numéro du paragraphe dans la Flore.

Pour un même Nom actuel, il peut y avoir plusieurs schémas et donc plusieurs descriptions Coste (C'est le cas de 'Calamintha nepeta' par exemple - 4 schémas).

En cliquant (appui bref du stylet) n'importe où sur le schéma on passe au schéma suivant et ainsi de suite. Lorsque tous les schémas ont été visualisés on revient automatiquement à la page principale de PpcZiff6.

Un menu contextuel est également disponible pour chaque schéma (maintenir le stylet appuyé). Ce menu permet d'accéder aux descriptions de Coste (Suivant, Description, Quitter, Annuler).

Pour fermer une description il faut "appuyer-maintenir" le stylet (=appui prolongé) dans la "Bande Titre". Un petit menu contextuel permet alors d'obtenir les options : Retour, Suivant, Quitter, Annuler.

Attention, dans la fenêtre Description, le stylet n'est actif que dans la 'bande titre' du haut, ou la "bande du bas".

Les listes Floristiques

'Liste En Cours' pour saisir les taxons au fur et à mesure d'une sortie.

'Liste Spécifique' pour sauvegarder une liste ou rappeler une ancienne liste.

Fenêtre principale

Lorsque un taxon est identifié, il est possible de l'enregistrer dans la 'liste en cours' en pointant le petit bouton 'Plus' en bas à droite de la boîte 'Nom Correct'.

Pour afficher la 'liste en cours' il faut appuyer sur le bouton du bas 'L'

Fenêtre liste en Cours

La 'liste en cours' possède en une boîte de saisie avec 2 petits boutons

'+' pour ajouter un taxon dans la liste

'=' pour modifier un taxon de la liste

A l'aide des boutons du bas on peut 'Trier', 'Supprimer' des lignes ou 'Vider' la liste.

Le bouton 'Enrg' permet d'enregistrer la liste avec de préférence un Nom court.

Une fois nommée et enregistrée, cette liste devient une 'liste spécifique'.

On peut accéder aux 'listes spécifiques' avec le bouton 'Voir List Spec.'

Listes Spécifiques

Les 'listes spécifiques' sont archivées dans le répertoire 'ListBota'

Elles peuvent être chargées en faisant :

L/Voir listes Spec./Charg LstSpec.

Pour éviter toute confusion la 'Fenêtre Spécifique' apparaît en Vert et la 'Fenêtre En Cours' en Bleu.

Par prudence, les listes spécifiques ne sont pas modifiables, mais en sélectionnant une, plusieurs ou la totalité des lignes on peut les ajouter à la liste en cours à l'aide du bouton 'Ajt_LstEnCrs'

Descriptions et Photos

Les 'descriptions' peuvent être des fichiers txt, rtf, doc. Elles doivent être mises dans le répertoire 'DscrBota'.

Les 'Images' doivent être des fichiers JPG en 320x240 ou mieux 640x480, elles doivent être dans le répertoire 'ImagBota'

Pour pouvoir être accessibles les 'Images' et 'Descriptions' doivent avoir un nom qui commence par le 'Nom Correct sans Auteurs'

S'il y a plusieurs documents pour un même taxon on peut mettre un indice en fin de nom.

Pour les photos 'en mode paysage' il faut ajouter le caractère @ en fin, ex: Leucojum nicaeense@.jpg

Doc-Installation

Rappels

Ce document détaille l'installation de PpcZiff6 (+ Coste) pour Pocket PC : systèmes PPC 2002, WM 2003, WM 5, 6 et 6.1.

Les Données Botaniques seront situés sur une carte mémoire, le programme et les composants WinCE complémentaires seront sur le PDA (il faudra donc les réinstaller après un reset hard).

Important

Si vous faites une mise à jour de PpcZiff5 en PpcZiff6, avant toute opération il est impératif de désinstaller le "Runtime NSBasic".

- Pour cela allez dans le menu "Paramètres" du PDA, volet "System", et cliquez sur l'icône "Suppression de progr."
- Dans la liste des programmes, cliquez sur "NSb eVB_XLR8RPlus" puis "Supprimer".

Il est également possible d'effectuer cette opération sur le PC via d'ActiveSync : Menu Outils puis "Ajouter/Supprimer des programmes".

Normalement cette opération doit éviter les conflits de DLL Microsoft/NSBasic. Si malgré cette suppression, PpcZiff6 ne s'installait pas correctement (Message "Aucune application associée à PpcZiff6" au démarrage, ou message "Pas trouvé" lors des recherches), il faudra faire un Hard-Reset du PDA.

Précautions

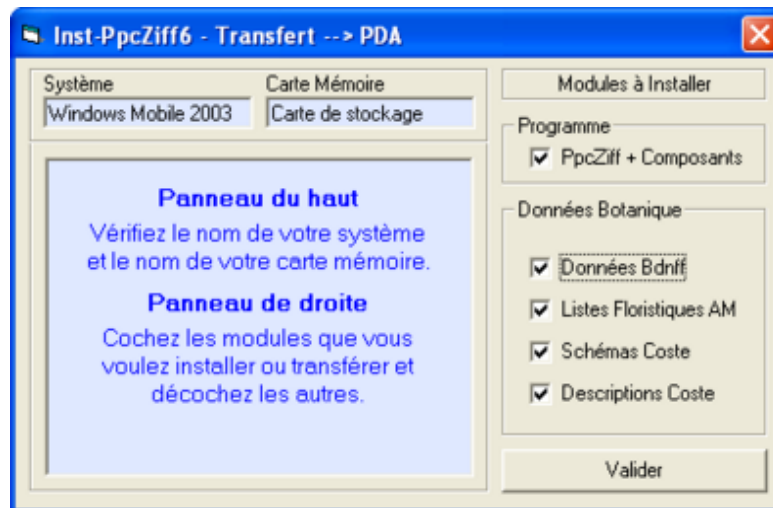
Vous allez transférer plus de 100 Mo sur votre PDA par l'intermédiaire du programme ActiveSync, cela mérite quelques précautions !

- Utilisez un câble USB court.
 - Fermez toutes les autres applications, et n'utilisez pas votre PC pendant le transfert.
 - Veillez à ce que l'alimentation de votre PDA soit branchée.
 - Gardez la fenêtre ActiveSync ouverte sur le bureau (la mention "Connecté" devant apparaître à l'écran)
 - Ne répondez ni trop vite ni trop lentement aux questions.
 - Ne tenez pas compte des messages d'avertissements et refermez systématiquement les fenêtres d'informations par Oui ou Ok (coin droit-haut).
 - Installez toujours sur "Appareil" si la question est posée.
-

Phase 1 : Démarrage de l'installation.

Assurez-vous que votre PDA possède bien un système Ppc2002, WM2003, WM5, WM6 et 6.1 et qu'il contient une carte mémoire de 256 Mo ou plus. Connectez le au PC via ActiveSync(v4.5fr) et vérifiez que la communication est bien établie (Connecté).

Double-Cliquez sur l'icône 'InstPpcZiff6All.exe' : L'installateur démarre avec des fenêtres de présentation, décompresse les fichiers, propose de faire un soft-reset, puis demande quels modules vous voulez installer. Dans le doute cochez tous les modules.



Phase 2 : Installation de PpcZiff et des composants systèmes.

La ligne 1 "PpcZiff + Composants" installe le programme et des composants WinCE complémentaires (Runtime MsEvb, dll et Ocx). Elle utilise un fichier "AutoRun.exe", conforme aux spécifications Microsoft, qui permettra par la suite de réinstaller automatiquement la carte sur un autre PDA.

Comme PpcZiff a été conçu à l'origine pour un PocketPC 2002, l'installation sur des PDA plus récents provoque un certain nombre de messages d'avertissement. Il faudra ne pas en tenir compte et les fermer systématiquement par Oui ou OK.

Phase 3 : Installation des autres modules (données botaniques)

Une fois PpcZiff installé, il faut procéder au transfert des Données Botaniques (module 2 à 4). Tout se passe alors sans dialogue. Cette opération est longue, jusqu'à une heure pour une installation complète. Vous pouvez faire un petit tour et revenir 1/2 ou 3/4 d'heures après. L'installation se termine par le message « L'installation est terminée. »

Exécution de PpcZiff6

La carte mémoire étant dans le PDA, faire Démarrer/Programme. Cherchez le raccourci PpcZiff6, puis cliquez.

PpcZiff6 devrait démarrer

En début d'utilisation, le programme sera assez lent, mais ça disparaîtra par la suite (expansion des bases CDB).

En cas d'échec.

1/ Faites un [Soft-Reset](#) et réessayez l'installation avec un plus câble court et en fermant tous les programmes du PC... Il faut que la fenêtre "Microsoft ActiveSync" soit affichée à l'écran avec la mention "Connecté".

2/ Les problèmes ne viennent jamais de PpcZiff, mais de la configuration de votre PDA et des composants additionnels, en particulier du Runtime eVB de Microsoft (emvbppc). Essayez d'identifier le composant qui pose des problèmes. Pour identifier un composant mal installé : dans ActiveSync faire Outils/Ajouter/Supprimer des programmes. Les composants installés doivent être cochés dans la liste.

3/ Lorsqu'un composant Windows est mal installé il est inutile de refaire toute l'installation. Allez dans le répertoire 2577 de la carte mémoire et cliquez sur autorun.exe. (ou Xautorun.exe)

4/ Si vous essayez plusieurs échecs successifs, vérifiez votre carte mémoire et la charge de vos batteries, votre câble ... Dans les cas extrêmes faire un [Hard-Reset ou Clean-Reset](#).

5/ Si malgré tout les problèmes persistent, essayez une [installation directe](#).

Remarque

L'installation de PpcZiff sur le PDA se fait à l'aide d'un fichier "autoRun.exe" (répertoire 2577) comme le préconise Microsoft. Dans sa dernière Version PpcZiff, modifie automatiquement *autorun.exe* en *XAutoRun.exe*. Surtout ne supprimez jamais ce fichier, en cas de problème il vous permettra de réinstaller PpcZiff.

Jean ZISSLER

jean@zissler.org

<http://bota.zissler.org>

-o-

Installation-Directe

Généralités

L'installation standard de PpcZiff se fait par l'intermédiaire d'un PC et d'ActiveSync. Pour différentes raisons on peut vouloir installer PpcZiff directement sur le PDA, sans utiliser de PC : Échec de l'installation Standard, pas de PC, MAC ou PC Linux ...

Cette opération, dite 'Directe', est extrêmement simple. La seule condition est d'avoir un système qui permette d'extraire le contenu d'un fichier Zip sur une carte mémoire (SD, CF ou autre).

Important

Si vous faites une mise à jour de PpcZiff5 en PpcZiff6, avant toute opération il est impératif de désinstaller le "Runtime NSBasic".

- Pour cela allez dans le menu "Paramètres" du PDA, volet "System", et cliquez sur l'icône "Suppression de progr."
- Dans la liste des programmes, cliquez sur "NSb eVB_XLR8RPlus" puis "Supprimer".

Il est également possible d'effectuer cette opération sur le PC via d'ActiveSync : Menu Outils puis "Ajouter/Supprimer des programmes".

Normalement cette opération doit éviter les conflits de DLL Microsoft/NSBasic. Si malgré cette suppression, PpcZiff6 ne s'installait pas correctement (Message "Aucune application associée à PpcZiff6" au démarrage, ou message "Pas trouvé" lors des recherches), il faudra faire un Hard-Reset du PDA.

Procédure d'installation.

- 1/ Télé charger le fichier Image de la carte ([ImgCard.zip](http://bota.zissler.org)) sur le site <http://bota.zissler.org>.
 - 2/ Dézipper le fichier et copier son contenu directement sur la carte (l'utilisation d'un lecteur de carte me semble la meilleure solution)
 - 3/ Une fois l'image copiée sur la carte, mettre en route le PDA, et insérer la carte mémoire. L'installation de PpcZiff et des composants doit se faire automatiquement. Si l'installation échoue, allez dans le répertoire 2577 et cliquez sur le fichier "autorun.exe". Si ça ne fonctionne toujours pas essayer de faire un [Soft-Reset](#) (et dans le pire cas un [Hard-Reset](#)) puis réinstaller le programme ([Xautorun.exe dans 2577](#)).
-

Remarque

L'installation de PpcZiff sur le PDA se fait à l'aide d'un fichier "AutoRun.exe" (répertoire 2577) comme le préconise Microsoft. Dans sa dernière Version PpcZiff modifie automatiquement *autorun.exe* en *XAutoRun.exe*. Surtout ne supprimez jamais ce fichier, en cas de problème il vous permettra de réinstaller PpcZiff.

Que faire si le PDA se bloque définitivement ?

Introduction

Ce document s'adresse aux personnes qui possèdent un PDA avec PpcZiff et qui se retrouve avec une machine complètement bloquée. En langage courant on dit que la machine a "Planté" !!! (ou est Plantée)

Ce plantage n'est en général pas du au programme que vous exécutez (ou que partiellement) mais plutôt à un composant système de Microsoft, car malheureusement WinCE est assez fragile.

Une fois que toutes les tentatives ont échouées, et que le PDA est définitivement bloqué il ne reste qu'une solution.

- Il faut réinitialiser le PDA !!! (en français : faire un Reset).

Vous devez impérativement savoir comment faire cette réinitialisation sur votre machine ! Donc sortez votre documentation et recherchez le chapitre "Réinitialisation" pour ne pas être pris au dépourvu quand cela arrivera (et cela arrivera forcément).

A ce stade vous aurez 2 possibilités :

- La réinitialisation Soft
 - La réinitialisation complète (HardReset pour PPC2002 et WM2003, Clean-Reset pour WM 5,6,6.1)
-

Réinitialisation Soft ([Soft-Reset](#))

Cette réinitialisation se contente de "tuer" les programmes existants et de refaire démarrer le PDA. Si c'est effectivement ce qui se passe, vous êtes sauvé. Vous perdrez juste les données en cours (celles qui n'ont pas été sauvegardées dans un fichier).

Relancez PpcZiff6 et continuez votre travail !

Si malheureusement cette action échoue, il faut faire une Réinitialisation complète !

Nota : En général, pour faire un Reset Soft, il faut insérer le stylet dans un petit trou au dos ou au bas de l'appareil et appuyer. C'est toujours très simple et accessible, car sans grand danger !

Réinitialisation Complète ([Hard-Reset](#) et/ou [Clean-Reset](#))

La réinitialisation Complète est assez violente : elle supprime tous les programmes et toutes les données situés dans la mémoire du PDA et réinstalle un système standard par défaut (configuration usine).

Il faudra donc ensuite procéder à une restauration globale du PDA (si une sauvegarde existe !). Si vous n'avez pas de sauvegarde il faudra réinstaller tous les programmes, quant aux données elles seront définitivement perdues.

Pour PpcZiff6, pas de problèmes : les données sont situées sur une carte d'extension mémoire. Il faut juste réinitialiser programme et composants en cliquant sur "Xautorun.exe", dans le répertoire 2577.

Nota 1 : En général, pour faire une réinitialisation complète, il faut faire une action conjointe sur plusieurs éléments (stylet dans un petit trou, plus appui sur 1, 2 ou 3 boutons). Ceci, afin d'éviter des déclenchements intempestifs, l'action étant destructive des données.

Nota 2 : Jusqu'au système WM2003, la réinitialisation complète se fait par un Hard-Reset, mais pour WM5, WM6 et 6.1 il faudra faire un Clean-Reset ([Voir les 3 Reset\(s\)](#)).

Réinstallation de PpcZiff

C'est très simple : allez dans le répertoire 2577 et cliquez sur le fichier "autorun.exe" (ou son alias Xautorun.exe).

Carte Mémoire

Toutes des données et programmes concernant PpcZiff sont stockées sur une carte mémoire Compact Flash, SD Card ou autre. Il faut donc définir la taille et la rapidité de la carte optimum.

Capacité :

Le paramètre principal de la carte mémoire est sa taille. En pratique la place occupée par les données de PpcZiff est très variable. Elle dépend du formatage.

Une idée répandue est que les PDA (Microsoft) n'acceptent que des cartes en FAT16. En réalité la plupart des PDAs acceptent les cartes formatées en FAT32. L'avantage se situe au niveau de la taille des clusters qui sont plus petits en Fat32. Ceci est très avantageux, si comme avec les données Coste, on a affaire à une multitude de petits fichiers.

Par exemple, sur une carte de 256 Mo, en Fat16 d'origine, les données bota occupent 160 Mo, en Fat32 ce chiffre est réduit à 127 Mo. Mais, sur une carte de 4 Go en FAT16, les données occupent 360 Mo (presque 3 fois plus).

Si on veut être à l'abri de tout problème il faut donc utiliser une carte minimum de 256 Mo, avec au choix une Fat16 ou une Fat32. En Fat32 on pourrait éventuellement utiliser une carte de 128 Mo (déconseillé).

Formatage (si besoin):

En règle général, il vaut mieux éviter de re-formater les cartes mémoires des PDA (SD, CF, ..). Et surtout ne jamais utiliser les logiciels standard, Windows, Dos, Partition Magic, Partition Suite ... Le standard de format est différent et on risque de se retrouver avec une carte inutilisable ou ayant perdue sa capacité. Par exemple, une carte de 2 Go formatée avec Windows, perd la moitié de sa capacité (=1 Go).

Si malgré tout, vous voulez utiliser une carte de petit format, optimisée par un re-formatage, il faut utiliser un logiciel spécifique pour PDA. Je vous conseille la version d'essai de [Flash.Format](#) (10 jours). Si vous désirez acheter la licence, il vous en coûtera 13\$.

Rapidité:

En résumé, en ce qui concerne les performances des cartes, il existe 3 niveaux : Les cartes standard, les cartes rapides (Ultra) et les cartes extrêmes. BotaZiff ne nécessite pas l'utilisation d'une carte extrême, mais il serait prudent d'utiliser une carte Ultra. Sandisk Ultra II, 1 Go par exemple (16 euros environ).

Les 3 Reset(s)

Soft-Reset, Hard-Reset, Clean-Reset :

Il règne une certaine confusion sur ces termes, dont la signification et le mode de déclenchement peuvent légèrement différer selon les constructeurs et les systèmes des PDA. Mais on peut en tracer les principes :

1/ Le Soft-Reset est déclenché par logiciel. Il tue les process et n'efface que les données en RAM. Il permet de redémarrer sans danger un PDA bloqué ou peut être utilisé par précaution pour avoir la certitude qu'aucun process ne reste actif.

2/ Le Hard-Reset est en principe déclenché par une coupure de l'alimentation (Hard = matériel en français). Il agit différemment selon le système du PDA.

Jusqu'à la version WM2003 les programmes sont en RAM (mémoire vive). Si on coupe l'alimentation, ils sont effacés. Il faudra donc les réinstaller. Dans ce cas le hard-Reset est quasi-équivalent au nouveau Clean-Reset.

Par contre avec WM 5, 6, 6.1 les programmes sont en ROM, et une coupure d'alimentation n'a aucun effet. On peut dire que à partir de WM 5 le Hard-Reset est quasi-équivalent à un soft-Reset.

3/ Le Clean-Reset n'est plus basé sur les notions Hard et Soft qui prêtent à confusion. Il supprime toutes les données et tous les programmes hors les cartes de stockage (internes, externes CF ou SD card) puis réinstalle la configuration d'origine (dite 'usine'). Tous les programmes et données non sauvegardés (backup) sont donc perdus. Le redémarrage du PDA qui suit est appelé 'Clean reBoot'.

Terminologie

Terminologie

Pocket PC, PPC, PDA et Organiseur sont dans le langage courant synonymes, Pocket PC signifie PC de poche et PDA signifie Assistant numérique personnel (Personal Digital Assistant, en anglais).

SmartPhone : Est la version téléphone du Pocket PC, qui a en général un écran de 240x240 pixels alors que les PPC classiques ont en général un écran de 320x240 (parfois 640x480).

PdaPhone : C'est un vrai PDA, système Windows Mobile, écran 320x240, mais avec en plus une fonction téléphone.

WinCE (=Windows embedded CE), est le coeur (core) des systèmes pour PDA et Smartphone de Microsoft. C'est le système vu par le programmeur.

Système : WinCE + Environnement matériel + Compléments logiciels = Système vu par l'utilisateur ou simplement Système. Pour les Pocket PC de Microsoft, les systèmes classés par dates de sorties sont : Pocket PC 2000, Pocket PC 2002, Windows Mobile 2003, Windows Mobile 5, Windows Mobile 6 et Windows Mobile 6.1 (WM7 à venir).

Abréviations : PPC = "Pocket PC" et WM = "Windows Mobile", SM = Smartphone Mobile. Par exemple WM6 signifiera "Windows Mobile 6" et SM5 signifiera Smartphone Mobile 5

Versions : Il faut noter que les numéros de versions des systèmes ne correspondent plus à des dates, et que 2 systèmes successifs peuvent avoir le même coeur (core) WinCE : ainsi WM5 et WM6 utilisent tous deux la version 5 de WinCE (5.1 pour WM5 et 5.2 pour WM6)

Nouveau : Dans la nouvelle terminologie de Microsoft : système Standard = pour smartphone, Classic = PDA Classique 320x240, Professionnel = PDA+Téléphone, Navigateur = PDA + Téléphone + GPS

Infos-PpcZiff

Informations données à Titre indicatif

Programme PpcZiff.

Programme : PpcZiff.vb dans le répertoire \Program files\PpcZiff.
Fichiers DocPpcZiff.htm et InstPpcZiff1.2bp dans le répertoire \Windows.
Raccourci PpcZiff.lnk dans \Windows\Menu démarrer\Programmes.
Raccourcis PpcZiff.lnk et DocPpcZiff.lnk sur la carte mémoire.
Base des registres : clé HKEY_CURRENT_USER\Software\Botanique\PpcZiff.
Installeur Autorun Ppc : Xautorun.exe dans \<carte de stockage>\2577.

Données Botaniques (dans les sous-répertoires de la carte mémoire).

Bdnff : Version 4.02, avec les quelques 80000 lignes nomenclaturales, mais sans les refs Biblios.
Suppléments : Plantes exotiques des Alpes-Maritimes, infos de présence dans les AM.
Listes Floristiques : Environ 60 listes des Alpes-Maritimes.
Protections : Alpes-Maritimes, Nationales et Internationales.
Flore de Coste : La totalité des Schémas et des Descriptions (4354 + 4354)....
Exemples : Quelques photos et Descriptions.

Composants systèmes installés.

Bibliothèques Embedded Visual Basic (Runtime) de Microsoft. (sauf sur Ppc2002)
Module d'affichage des Photos JPEG : Contrôle graphique S309 de NSBasic.
Contrôle RichInk pour l'édition des fichiers RTF (ecncrichink.dll).
Contrôle AdoCE3.1 (sur Ppc2002 uniquement)
